



COMFORT NEB

Cold Humidifier

Humidificador en frío

Humidificateur à froid



Fig. A

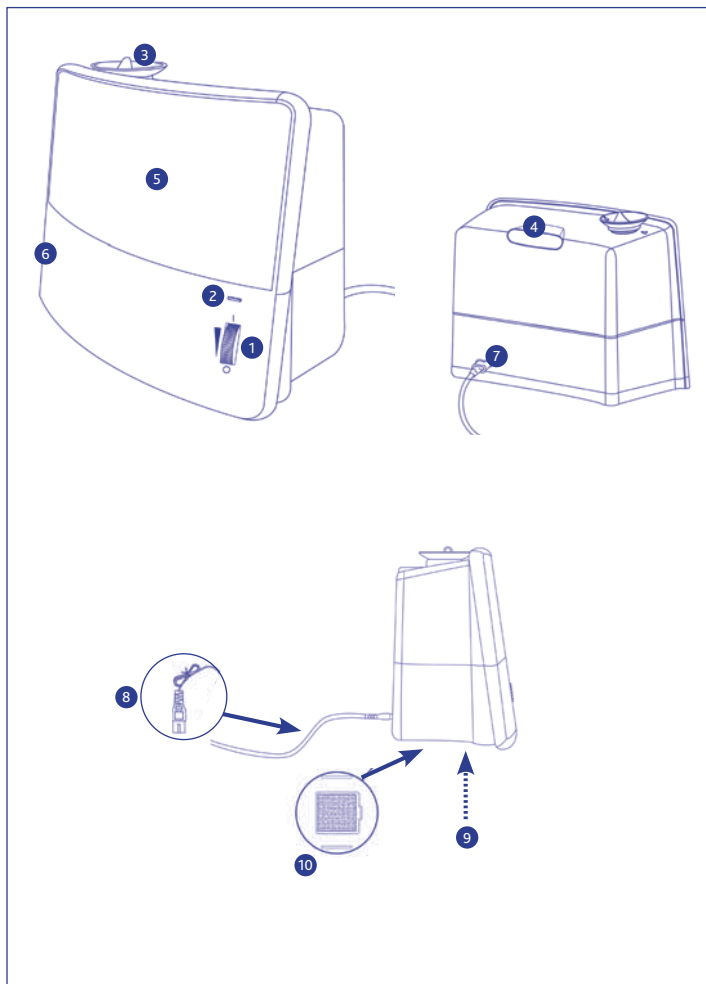


Fig. B

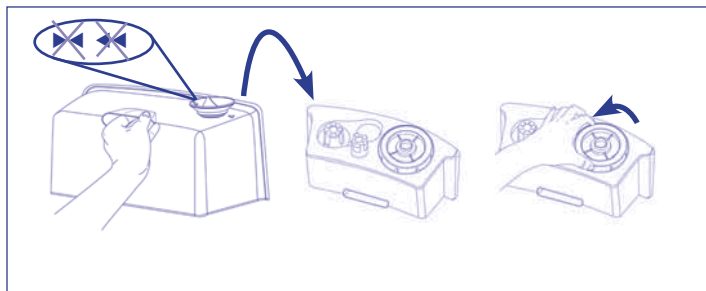


Fig. C

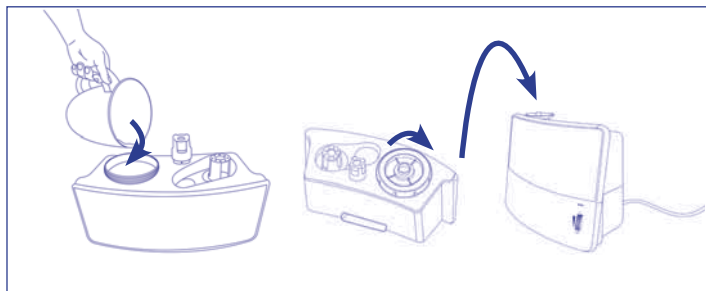


Fig. D

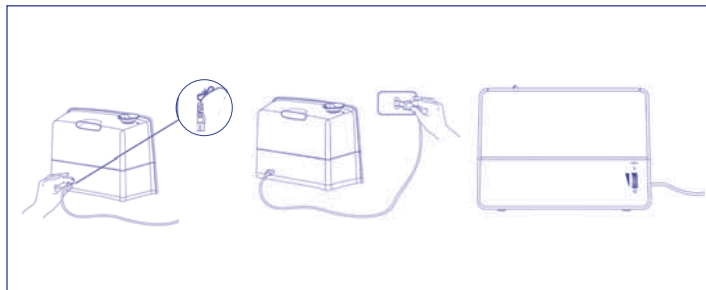


Fig. E

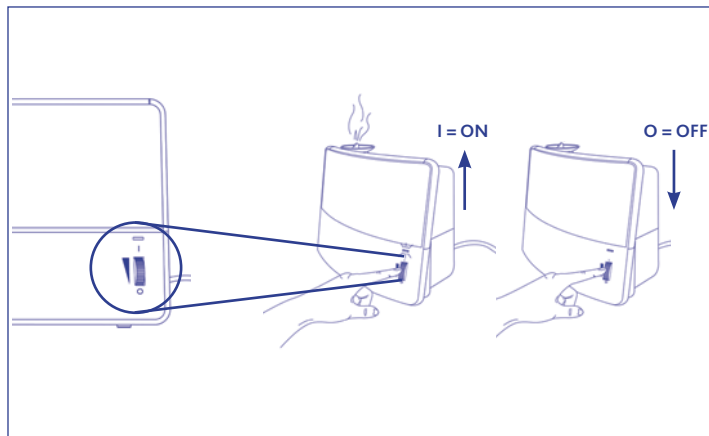


Fig. F

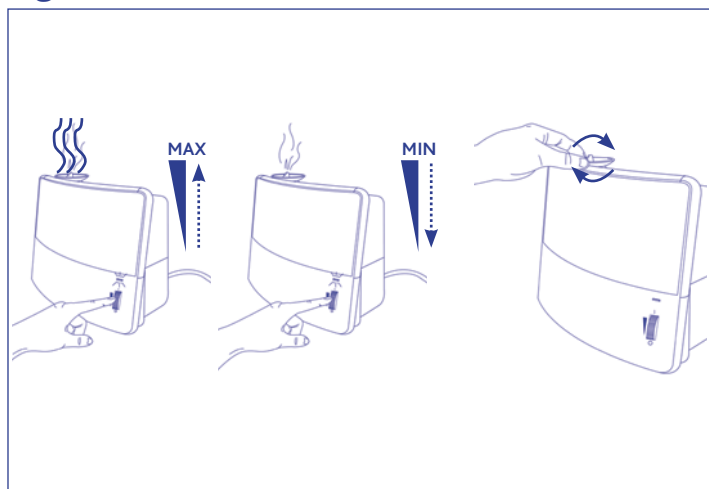


Fig. G

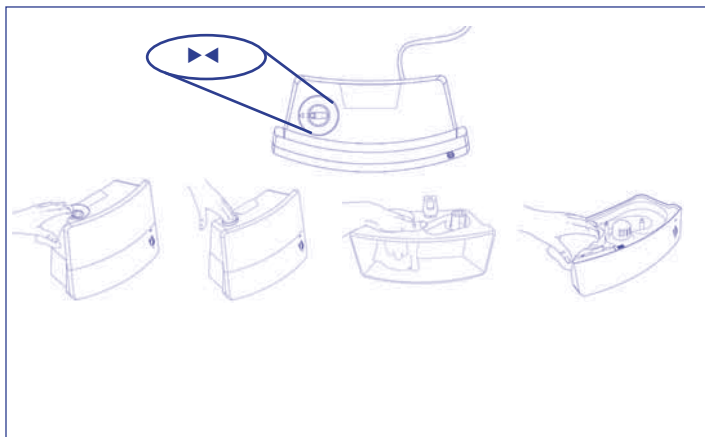
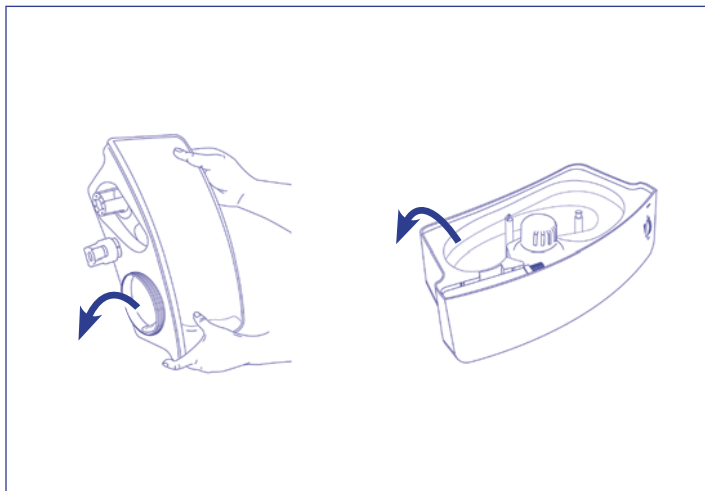


Fig. H





GB Instructions for Use

Please read these instructions carefully before use and keep them for future reference

E Instrucciones de uso

Leer atentamente estas instrucciones antes del uso y conservarlas para futuras consultas

F Notice d'instructions

Lire attentivement ces instructions et les conserver pour toute consultation ultérieure

GB Cold Humidifier

Comfort Neb

Pack Content

Humidifier

Power Cable

Ant-dust filter (inside the air vents)

User Manual

Recyclable packaging materials have been used where possible in respect of the environment.

The **Comfort Neb cold humidifier** nebulises cold water using a high frequency vibration system (ultrasounds) which is not perceptible to the human ear or those of pets.

A correctly humidified environment helps to maintain the natural protective functions of the nasal mucous and the breathing tracts, ensuring greater protection against harmful bacteria and polluting dusts.

Comfort Neb is compact and takes up very little space, making it ideal for use in rooms frequented by children: cold nebulising can not cause burns, it does not alter room temperatures and is silent even when switched on.

For your child's well-being, before switching on the humidifier, carefully check indoor temperature and humidity levels with a Chicco hygrometer (not supplied) and compare them with the values shown in the following chart.

Temperature of approximately 18°/20° C

healthy child	40-60%.
child with cold and/or cough	60-70%
Child suffering from asthma	35- 50% (as a preventive measure)

CHICCO GUARANTEES YOUR BABY

- No-burn cold humidifier
- Very compact

1. Wheel switch ON I / OFF O and nebulising flow rate adjuster
2. Appliance ON indicator LED
3. Adjustable steam outlet nozzle
4. Tank handle
5. Water tank
6. Humidifier unit and container (transducer)
7. Appliance power jack-socket
8. Power Cable
9. Air vents
10. Anti-dust filter

Warnings

1. This electrical appliance is not intended for use by people (children included) with reduced physical or mental capacities, or with insufficient experience or knowledge, unless they are under the supervision of a person responsible for their safety, or have been instructed on how to use the appliance.
2. Always disconnect the power cable (8) plug from the mains socket when the appliance is not in use or left unattended.
3. This product is only intended for the use it has been specifically designed for: i.e. a humidifier for domestic environments. All other use is to be considered improper and therefore dangerous. Artsana declines all responsibility for any damage caused by the inappropriate, incorrect or unreasonable use of the appliance.
4. This product is not a toy. Keep the appliance, nebulising nozzle (3) and power cable (8) out of reach of children.
5. After removing any packaging materials, ensure that the humidifier has not been damaged during transport. In the case of doubt, do not use the appliance and contact Artsana's technical department or an authorised retailer only.
6. Keep all packaging materials (plastic bags, boxes, cardboard etc) out of reach of children.

7. Before connecting the equipment, ensure that the rated voltage (8) corresponds to the mains' voltage supply.
8. Connect the appliance to a mains socket that is easily accessible only by an adult.
9. Do not place the appliance on delicate surfaces, or surfaces that may be sensitive to water and humidity.
10. Only place the appliance on flat and stable surfaces which are out of reach of children.
11. For best results, place the appliance at a height of at least 70 -100 cm from the floor.
12. Do not direct the steam outlet nozzle (3) towards furniture, curtains, walls, electrical appliances or objects that may be sensitive to water and/or humidity. Warning! When the appliance is functioning normally, the surface around the outlet nozzle could get wet due to condensation of the nebulised water.
13. Never obstruct the air vents (9) under the appliance with cloths or any other object. Warning! Obstructing the air vents could cause the internal electric circuit to overheat.
14. Never add any salt, aromatic oils or anything else to the water contained in the water tank (5) or the outlet nozzle (3) or the humidifier unit (transducer) (6) as this can cause permanent damage to the appliance.
15. The appliance must never be switched on without water in the tank. Always check there is water before switching the appliance on.
16. Only use the power cable (8) supplied with the appliance, or exactly the same type with the same electrical characteristics when the same has to be replaced.
17. Before carrying out any cleaning or maintenance operations, always check that the appliance is switched off and the power cable (8) plug is disconnected from the mains.
18. Do not use accessories, spare parts, or any component not supplied or approved by the manufacturer.
19. This appliance has no parts that can be repaired. The appliance can only be opened using special tools. In case of repairs, only

- contact a qualified technician or one of the distributor Artsana S.p.A.'s authorised service centres.
20. When using any electrical appliance, it is necessary to follow some basic safety regulations:
 - Never touch the appliance with wet or damp hands.
 - Do not pull or tug at the power cable (8) to unplug it from the mains.
 - Do not leave the appliance exposed to atmospheric agents (rain, sun, etc.).
 - Keep the appliance, power cables and mains adaptor (8) away from all heat sources.
 - Never submerge the appliance in water or any other liquids.
 - If the appliance is faulty and/or not working correctly, switch it off immediately by disconnecting the jack plug (7) from the appliance and the power cable (8) from the mains socket. Do not attempt to tamper with the appliance. Contact authorised technicians or your retailer.
 - Do not touch the appliance if it has accidentally fallen in water; disconnect the power supply, lowering the lever of your central fuse box and disconnect the power cable (8) from the mains socket before touching the appliance. Do not use the appliance and contact qualified technicians or an authorised retailer.
21. Never open or move the humidifier when it is working.
22. The appliance must be cleaned and dried thoroughly at the end of every cycle.
23. If the appliance is not used for a long period of time, the water container (5) and humidifier unit and water container (6) must be rinsed out and dried before storing it away.
24. Before using the appliance, we recommend rinsing all the parts indicated below thoroughly in cold, clean drinking water: the container, humidifier unit (6), water tank (5) and steam outlet nozzle (3).
25. When the appliance is no longer needed, it is recommended to make it unusable by unplugging the power cable (8) from the mains socket, and cutting off the power cable (8) plug.

26. Do not move, lift or tilt the humidifier or carry out cleaning or maintenance operations when the appliance is operating or is connected to the mains socket.

27. Do not dispose of this product as a normal urban refuse. Dispose of it at a differentiated collection point for electrical/electronic appliances, as requested by the laws in force.

28. When the appliance is in use, always take great care, never lift the humidifier container (5) and make sure it is positioned correctly.

29. Children should be kept under adult supervision to ensure that they do not play with the appliance.

30. Do not store the humidifier with water in the tank in rooms with very high or low temperatures.


31. To avoid the risk of fire, do not lay the power cable (8) under carpets or close to radiators, heaters or electric fires.

32. Never use plug adaptors, multiple plugs and/or extension wires.

33. Never touch the transducer with wet or damp hands.

34. If you have any doubts on the explanations provided in this instruction manual, please contact your retailer or the distributor Artsana S.p.A.

35. Never disconnect the power cable plug from the mains socket by tugging at the cable.



 **WARNING:** Always use previously boiled drinking water, which has been left to cool to at least 40°C, to fill the water tank (5) for normal use and to perform daily and weekly cleaning of the appliance, as described in the user instructions manual. This will prevent the proliferation of germs and bacteria.

INSTRUCTIONS FOR USE

Preliminary Operations

• Check that the appliance is spotlessly clean, the on/off switch is set to OFF (O) and the power cable (8) is disconnected from the mains.

• Place the appliance in the selected area, at about 70 – 100 cm from the floor, following the indications specified in the “**Warnings**” paragraph.

• Use the handle (4) on the water tank (5) to lift it upwards checking that the steam outlet nozzle (3) is fixed to the tank (arrows on the nozzle and tank should NOT be aligned  ) then open the plug on the bottom of the tank by turning the cap ring counter clockwise (Diag. B).

• Fill up the water tank (5) using precisely boiled water that has been left to cool to at least 40°C, close the plug turning the cap ring clockwise then replace the tank (5) onto the base of the appliance (Diag. C).



WARNING: Never add any salt, aromatic oils or anything else to the water contained in the tank or on the steam outlet nozzle. This could cause permanent damage to the appliance and water tank.

Use drinking water only, previously boiled and left to cool to at least 40°C.

How to Operate the Appliance

• Connect the power cable (8) jack-plug into the jack-socket (7) at the back of the appliance, then plug the other end of the power cable (8) into the mains socket (Diag. D).


• **Rotate the on/off wheel (1) to the (I) position to turn the appliance ON; a blue pilot indicator light will come on (2).** The appliance will now start to nebulise steam (3) (Diag. E).

• The ON wheel (1) can also be used to adjust the steam flow rate to suit requirements. The maximum flow level is represented by (I) whilst the minimum level is represented by (O) (Diag. F).

• The direction of the steam outlet nozzle (3) is easy to adjust (Diag.2).

• The Humidifier is fitted with an internal device that shuts down the nebulising cycle and the fan functions when the water tank is empty.

• The blue pilot light (2) will stay ON to indicate that the appliance is connected to the mains.

• **To reset the nebulisation cycle:** use the handle (4) on the water tank (5) to lift it upwards checking that the steam outlet nozzle (3) is fixed to the tank (arrows on the nozzle and tank should NOT be aligned ); now top up the tank with water. Replace the tank on the base of the appliance. The nebulisation cycle will restart automatically (Diag. C).

• To switch off the appliance, rotate the wheel (1) downwards to the OFF (0) position (Diag. E).

SAFETY AND MAINTENANCE




Warning!!

Before starting any cleaning or maintenance operations on the appliance, press the ON/OFF button (1) to OFF and disconnect the power cable (8) plug from the mains socket.

Daily cleaning

In order to avoid/reduce the formation of bacteria or scale residues, it is necessary to clean the appliance daily, as indicated below:

1. Turn the nebulises water output nozzle (3) until the arrows on the nozzle are aligned with those on the tank (); you can now remove the tank.
2. Empty the tank (5) of any residual water by opening the plug on the bottom of the tank (turn the ring cap counter clockwise) (Diag. H).
3. Empty the humidifier container/unit (6) following the direction of the arrow on the left of the appliance base (Diag. H) making sure the cable does not get wet).
4. Top up the tank (5) with drinking water previously boiled and left to cool to at least 40°C; now close the plug turning it clockwise.
5. Rinse out the tank (5) several times, taking

care to pour out all the water, as illustrated in section 2 of these instructions.

6. Rinse the steam outlet nozzle (3) several times.
7. Repeat this operation to clean the tank (6) filling it with drinking water previously boiled and left to cool to at least 40°C; empty it following the instructions provided in section 3 of this manual.
8. After draining all the water, dry thoroughly with a dry cloth, wiping it carefully over the container (5), the humidifier container/unit (transducer) (6) and the steam outlet nozzle (3) (Diag. G).
9. If the appliance is not used after the daily cleaning procedure, dry all parts immediately and then store it away in a safe dry place.



Warning!!

1. Never clean the water tank (5) with harsh detergents, abrasive products, alcohol, solvents or similar products as they can cause irreparable damage.
2. Never place the appliance under running water.
3. Never allow the power cable (8) or air vents (9) to come into contact with water.
4. Do not use tools to clean the transducer and do not clean with chemical or abrasive products.
5. Clean the water tank handle if there are any traces of dirt.

Weekly cleaning.

Cleaning the outside of the appliance.

Clean the appliance outer surface with a soft damp cloth.

Do not use abrasive products, harsh detergents, alcohol, solvents or similar products, which may cause permanent damage to the appliance outer surface.

Cleaning inside the appliance (water tank and container).

During normal use of the appliance, the salts contained in the water could lead to the formation of scale residues in the humidifier

container/unit (6) and the water tank (5). The formation of scale residues could take place more or less quickly, depending on the type of water, its hardness and frequency of use of the appliance. The harder the water, the quicker the formation of scale residues.

Scale residues decrease performance, increase noise and could compromise the normal functions of the appliance; it is therefore highly recommended to perform weekly cleaning of the appliance as follows:

1. Repeat the operations indicated in the "*Daily cleaning*" paragraph.
2. Prepare a solution of water and white vinegar in equal parts, and fill the water tank (5) with the solution; repeat the process for the humidifier container/unit (6). Leave the solution in place for at least 4 hours (even better if overnight).
3. Rinse thoroughly and repeatedly with drinking water that has been previously boiled and left to cool to at least 40°C; dry gently using a soft cloth.
4. If necessary, repeat the operation until all the scale residues have been removed.



Warning!!

- Never place the appliance under running water.
- If the humidifier **will not be used for a long period**, after cleaning the appliance, dry the water tank (5), the humidifier container/unit (transducer) (6) and the steam outlet nozzle (3). Also check to see if any dust has collected on the anti-dust filter (10) installed in a specific compartment inside the air vent (9). If a small amount of dust has collected, simply tap it until the dust comes away; if it is very dirty, rinse it under running water. Once it is clean and dry, replace it inside the air vent compartment.
- Never allow the power cable (8) or air vents (9) to come into contact with water.
- Do not scratch the transducer with any tools. Do not clean with chemical or abrasive products.

TROUBLE SHOOTING

Problem	Solution
<ul style="list-style-type: none">• If the humidifier does not work	<ul style="list-style-type: none">• Check that the jack-plug on the power cable (8) is inserted in the jack-socket (7) correctly and the plug on the other end of the power cable (8) is connected to the mains socket (Diag. D).• Check that the ON/OFF switch (1) is in the ON (I) position.• Check there is sufficient water in the tank (5)
<ul style="list-style-type: none">• If the appliance on/off indicator LED (2) is ON but the nozzle expels air and not nebulised steam	<ul style="list-style-type: none">• Check there is no scale residue on the humidifier unit or transducer (6).
<ul style="list-style-type: none">• Strange odour	<ul style="list-style-type: none">• Clean the appliance following the instructions provided.• Air the water tank (5) in a cool place for 12 hours.

TECHNICAL FEATURES

MOD. 06685

Nominal Characteristics: 110-240V ~ 50/60Hz

Ultra-sound transducer frequency:

2.45 MHz

Output: 25W

Water tank capacity: 2.5 l approx

Average autonomy: 12 hours

Type of appliance:

continuous operation mode

Safety class: Class II

Weight: 1,15 kg

Measurements: 299 X 147 X 216 mm

REF 00 000671 000 370

Storage environmental conditions:

Ambient temperature: -40 ÷ +70°C

Relative humidity: 10 % ÷ 90 %

SYMBOLS KEY



double insulation



WARNING!



user instructions



Please read the instructions booklet



for indoor use only

E Humidificador en frío

Comfort Neb

Contenido del embalaje

Humidificador

Cable de alimentación

Filtro antipolvo (interno para las rejillas de aireación)

Manual de uso

Por respeto al medio ambiente donde es posible se ha utilizado material de embalaje reciclable.

El humidificador en frío Comfort Neb nebuliza agua fría por medio de vibraciones de altísima frecuencia (ultrasonidos), imperceptibles a la oreja humana y al oído de los animales domésticos.

Un correcto grado de humedad del ambiente contribuye a mantener las funciones protectoras naturales de las mucosas nasales y de las vías respiratorias permitiendo una mayor defensa frente a las bacterias y las partículas contaminantes.

Comfort Neb, de diseño compacto y poco voluminoso, es ideal para humidificar los cuartos donde hay niños: la nebulización en frío no provoca quemaduras, no modifica la temperatura de la habitación y es silenciosa.

Por el bienestar del niño, antes de encender el humidificador, comprobar detenidamente la temperatura y la humedad relativa del ambiente donde se encuentra siguiendo los valores indicados a continuación en la tabla y comparándolos con un higrómetro Chicco (no previsto).

A una temperatura de unos 18°/ 20° C

Niño sano	40-60%.
Niño con enfermedades de resfriado	60-70%
Niño asmático	35 - 50% (a fin preventivo)

CHICCO ASEGURA A TU NIÑO

- Sistema de nebulización en frío sin quemaduras
- Dimensiones totales mínimas

1. Interruptor de rueda para encendido I / apagado O y regulador de intensidad de nebulización
2. Indicador de señalización de aparato encendido
3. Boca de salida del nebulizado orientable
4. Asa del depósito
5. Depósito de agua
6. Tanque y grupo de nebulización (transductor)
7. Conector de alimentación del producto
8. Cable de alimentación
9. Rejillas de aireación
10. Filtro antipolvo

Advertencias

1. Este aparato eléctrico no debe considerarse apto para el uso por parte de personas (incluso los niños) con capacidades físicas, sensoriales o mentales reducidas o sin experiencia y sin conocimientos, a menos que sean supervisadas o se hayan instruido respecto al uso correcto del aparato por una persona responsable de su seguridad.
2. No dejar nunca el cable de alimentación (8) conectado con la toma de corriente cuando el aparato no esté funcionando o sin vigilancia.
3. Este aparato deberá destinarse exclusivamente al uso para el cual ha sido expresamente diseñado: humidificador para ambientes domésticos. Cualquier uso diferente tiene que considerarse incorrecto y, por tanto, peligroso. Artsana no puede ser considerada responsable de los posibles daños derivados de usos incorrectos, erróneos e irrazonables.
4. Este producto no es un juguete. Mantener el aparato, la boca de salida del nebulizado

(3) y el cable de alimentación (8) fuera del alcance de los niños.

5. Después de haber sacado el aparato del embalaje, asegurarse de que el mismo está intacto sin daños visibles que podrían haberse producido durante el transporte. En caso de duda, no utilizar el aparato y acudir únicamente a personal técnicamente competente o al revendedor.

6. Mantener todos los componentes del embalaje (bolsas de plástico, cajas, cartones, etc.) fuera del alcance de los niños.

7. Antes de conectar el aparato asegurarse de que los datos indicados en la chapa de características de alimentación (8) se corresponden con los de su red de distribución eléctrica.

8. Conectar el aparato con una toma de corriente fácilmente accesible sólo por parte de un adulto.

9. No posicionar el aparato cerca de superficies delicadas o sensibles al agua y a la humedad.

10. Posicionar el aparato sólo sobre superficies planas y estables no accesibles a los niños.

11. Para un mejor funcionamiento posicionar el aparato a una altura de por lo menos 70-100 cm del suelo.

12. Orientar la boca de salida del agua nebulizada (3) de modo que no esté dirigida hacia muebles, cortinas, paredes, aparatos eléctricos u objetos sensibles al agua y/o a la humedad. ¡Atención! Durante el funcionamiento normal del aparato, el plano cerca de la salida del nebulizado podría estar mojado a causa de la condensación de agua nebulizada.

13. No obstruir las rejillas de aireación (9) colocadas debajo del aparato con paños y objetos varios. ¡Atención! Su obstrucción podría causar el recalentamiento de los circuitos eléctricos internos.

14. No añadir jamás sal, aceite balsámico o cualquier otra sustancia al agua contenida en el depósito del agua (5) y en la boca de salida (3) del tanque y en el grupo nebulizador (transductor) (6) porque el aparato podría

dañarse irreparablemente.

15. El aparato no debe estar encendido sin agua. Comprobar siempre la presencia de agua antes del encendido del aparato para su utilización.

16. La posible sustitución del cable de alimentación (8) tiene que ser realizada con otro tipo idéntico con las mismas características eléctricas.

17. Antes de efectuar cualquier operación de limpieza o mantenimiento, asegurarse de que el aparato esté apagado y, por tanto, con el cable de alimentación (8) desconectado de la toma de corriente.

18. No utilizar accesorios, repuestos o componentes que no estén previstos/sean suministrados por el fabricante.

19. Este aparato no contiene partes reparables. La apertura del aparato se realiza sólo por medio de herramientas especiales. Toda posible reparación tiene que ser realizada únicamente por personal técnico competente o por reparadores autorizados por el distribuidor Artsana S.p.A.

20. El uso de cualquier aparato eléctrico conlleva la observancia de algunas reglas fundamentales:

- No tocar nunca el aparato con las manos mojadas o húmedas.
- No tirar del cable de alimentación (8) para desconectarlo de la toma de corriente.
- No dejar expuesto el aparato a los agentes atmosféricos (lluvia, sol, etc.).
- Mantener el aparato, el cable de alimentación y el adaptador de red (8) lejos de fuentes de calor.
- No sumergir jamás el aparato en agua o en otro líquido.
- En caso de avería y/o mal funcionamiento del aparato, apagarlo desconectando el conector (7) del aparato y el cable de alimentación (8) de la toma de corriente, no intentar repararlo ni manejarlo sino dirigirse únicamente a personal técnicamente competente o al revendedor.
- No tocar el aparato si éste se cae accidentalmente al agua. Quitar inmediatamente la corriente bajando la palanca del interruptor

general del sistema eléctrico de su hogar y desconectar enseguida el cable de alimentación (8) de la toma de corriente antes de tocar el aparato. No utilizarlo posteriormente y acudir a personal técnicamente competente o al revendedor.

21. Si el aparato está en funcionamiento no se debe ni abrir o mover el humidificador.

22. El aparato debe limpiarse y secarse minuciosamente después de cada ciclo de funcionamiento.

23. Si el aparato no se utiliza por un período prolongado de tiempo, el depósito de agua (5) y el tanque de agua con el grupo nebulizador (6) deben enjuagarse y secarse antes de guardarlos.

24. Antes de poner en funcionamiento el aparato aconsejamos enjuagar cuidadosamente con agua potable fría, limpia, las siguientes partes: el tanque, el grupo nebulizador (6), el depósito de agua (5) y la boca de salida del nebulizado (3).

25. Si decide no volver a utilizar más el aparato, se recomienda, después de haber desconectado el cable de alimentación (8) de la toma de corriente, hacerlo no operativo cortando el enchufe del cable de alimentación (8).

26. No desplazar, elevar, inclinar o realizar operaciones de limpieza o mantenimiento cuando el humidificador esté funcionando o conectado a la red eléctrica.

27. No eliminar este producto como un desecho urbano normal sino operar la recogida selectiva como aparato eléctrico/electrónico como establecen las leyes.

28. Cuando el aparato está en funcionamiento, prestar la máxima atención, no alzar el depósito (5) del humidificador y asegurarse de que esté posicionado correctamente.

29. Los niños deberían ser vigilados por estar seguros de que no jueguen con el aparato.

30. No guardar el humidificador con agua en su interior sobre todo en ambientes con temperaturas extremas.

31. Para evitar el riesgo de incendios no pasar el cable de alimentación (8) por debajo de alfombras o cerca de aparatos de calefacción,

estufas y radiadores.

32. No utilizar adaptadores de enchufe, tomas múltiples y/o prolongadores.

33. No tocar el transductor con las manos o con utensilios.

34. En caso de duda acerca de la interpretación del contenido de este manual de instrucciones, contactar con el revendedor o el distribuidor Artsana S.p.A.

35. No desconectar nunca el enchufe de la toma de corriente tirando del cable de alimentación.




ATENCIÓN. Usar siempre agua potable anteriormente hervida y dejada enfriar hasta al menos 40°C, tanto para rellenar el depósito de agua (5) como para el uso normal y para realizar las operaciones de limpieza diaria y semanal, tal y como se indica en el manual de instrucciones. De esta forma, se evitará la proliferación de gérmenes y bacterias.

MODO DE USO

Operaciones preliminares


- Comprobar que el aparato esté perfectamente limpio, el interruptor de encendido (1) se encuentre en la posición de pagado (O) y el cable de alimentación (8) no esté conectado a la red eléctrica.

- Posicionar el aparato en la zona elegida, a unos 70 – 100 cm de altura del suelo, respetando las precauciones especificadas en el apartado “Advertencias”.

- Utilizando el asa prevista en el depósito (4), alzar el depósito (5) controlando que la boca de salida del nebulizado (3) esté vinculado al depósito (flechas en la boca y en el depósito NO alineadas ) y abrir la tapa del depósito, posicionada en el fondo, girando en anillo de la tapa en sentido antihorario (fig. B).

- Rellenar totalmente el depósito de agua (5) con agua potable hervida anteriormente y dejar que se enfríe hasta al menos 40° C,

volver a cerrar la tapa girando el anillo en sentido horario y, a continuación, volver a posicionar el depósito (5) en la base del aparato (fig. C).

 **ATENCIÓN.** No añadir jamás aceite balsámico o cualquier otro líquido o sustancia al agua contenida en el depósito de agua ni en la boca de salida del nebulizado. El aparato y el depósito podrían dañarse irremediablemente.

Utilizar sólo agua potable anteriormente hervida y dejada enfriar hasta al menos 40°C.

Funcionamiento

- Conectar el enchufe del cable de alimentación (8) al conector (7) posicionado en el reverso del aparato, luego, conectar el enchufe del cable de alimentación (8) a una toma de corriente de la red doméstica (fig. D).


- **Encender el aparato girando la rueda del interruptor de encendido (1) a la posición (I) hacia arriba;** se iluminará un indicador de led azul (2). El aparato empezará a nebulizar (3) (fig. E).

- La rueda de encendido (1) permite regular la intensidad de nebulizado deseada. La máxima intensidad se corresponde al símbolo (I) mientras la mínima al símbolo (O) (fig. F).

- La Boca de salida del nebulizado (3) es orientable (fig. F).

- El humidificador está equipado con un dispositivo interno que permite la interrupción del ciclo de nebulización y de funcionamiento del ventilador cuando el agua en el interior del depósito se ha terminado.

- El indicador azul (2) queda encendido para indicar que el aparato está conectado a la red eléctrica.

- **Para reestablecer el ciclo de nebulización:** alzar el depósito (5) utilizando el asa dedicada (4), controlando que la boca de salida del nebulizado (3) esté vinculada al depósito (flechas en la boca y en el depósito NO alineadas ) y completar el rellenado del tanque. Volver a posicionar el depósito en

la base del aparato. El ciclo de nebulización reanuda automáticamente (fig. C).

- Para apagar completamente el aparato es necesario girar la rueda (1) hacia abajo a la posición de apagado (O) (fig. E).


SEGURIDAD Y MANTENIMIENTO

 **¡¡Atención!!**

Antes de efectuar cualquier operación de limpieza/mantenimiento del aparato, desconectarlo siempre mediante el interruptor (1) y extraer el enchufe del cable de alimentación (8) de la toma de corriente de la instalación eléctrica.

Limpieza diaria

Para evitar/reducir la posible formación de bacterias o cal, se debe realizar siempre una limpieza diaria del aparato según las siguientes instrucciones:

1. Girar la boca de salida del nebulizado (3) hasta que las dos flechas en la boca y en el depósito () se correspondan y extraerla del depósito.
2. Vaciar el depósito (5) del posible residuo de agua abriendo la tapa situada en el fondo del depósito (girar el anillo en sentido anti-horario) (fig. E).
3. Vaciar el depósito/grupo nebulizador (6) siguiendo la flecha posicionada a la izquierda de la base del aparato (fig. H) cuidando de no mojar el cable.
4. Llenar el depósito (5) con agua potable hervida y dejada enfriar hasta al menos 40° C y cerrar la tapa girando en sentido horario.
5. Enjuagar varias veces el depósito (5) dejando que el agua escurra totalmente como se indica en el punto 2 del presente apartado.
6. Enjuagar varias veces la boca de salida (3).
7. Repetir la operación con el depósito (6) llenándolo con agua potable hervida y dejada enfriar hasta al menos 40° C y vaciándolo como se indica en el punto 3 del presente apartado.
8. Después de haber quitado el agua, secarlo

cuidadosamente con un paño seco pasándolo delicadamente también sobre el depósito (5), el depósito/grupo nebulizador (transductor) (6) y la boca de salida (3) (fig. G).

9. En el caso de que el aparato no se utilice, después de la limpieza diaria, secar inmediatamente todas las partes del aparato y después, guardarlo en un lugar seco y protegido.



¡¡Atención!!

1. No limpiar el depósito de agua (5) con detergentes agresivos, productos abrasivos, alcohol, solventes o productos similares porque podría dañarse irreparablemente.

2. No colocar el aparato directamente debajo del chorro de agua.

3. Tener el agua lejos del cable de alimentación (8) y de las rejillas de ventilación (9).

4. No limpiar el transductor con herramientas y/o con productos químicos o abrasivos.

5. Limpiar el asa prevista en el depósito en caso de presencia de huellas de suciedad.

Limpieza semanal.

Exterior del aparato.

Limpiar las partes externas del aparato utilizando un paño suave ligeramente humedecido con agua.

No usar productos abrasivos, detergentes agresivos, alcohol, solventes o productos similares porque podrían dañarse irreparablemente las superficies del aparato.

Interior del aparato (depósito y tanque).

Durante el uso normal del aparato, a causa de sales contenidas en el agua se podrían formar incrustaciones de cal en el tanque/grupo nebulizador (6) y en el depósito de agua (5). Dichas incrustaciones podrían formarse más o menos rápidamente según el tipo de dureza del agua y la frecuencia de uso del aparato. Cuanto mayor es la dureza del agua más rápida será la formación de incrustaciones.

Las incrustaciones disminuyen las prestaciones, aumentan el ruido y pueden obstaculizar

el funcionamiento normal del aparato; por tanto, se recomienda, además de la limpieza diaria, realizar también la semanal de la forma siguiente:

1. Repetir las operaciones indicadas en el apartado "**Limpieza diaria**".

2. Verter en el depósito de agua (5) una solución de agua y vinagre blanco en partes iguales que llene el mismo. Repetir la operación con el tanque/grupo nebulizador (6). Dejar actuar durante por lo menos 4 horas (mejor por una noche).

3. Enjuagar varias veces con abundante agua potable hervida anteriormente, dejar enfriar hasta al menos 40°C y secar con un paño suave frotándolo delicadamente.

4. Si fuera necesario, repetir las operaciones arriba indicadas hasta la eliminación total de los depósitos de cal.



¡¡Atención!!

• No colocar el aparato directamente debajo del chorro de agua.

• **Si el humidificador no se utilizara durante períodos prolongados de tiempo**, después de realizar la limpieza, secar el depósito de agua (5), el tanque del grupo nebulizador (transductor) (6) y la boca de salida (6). Además, comprobar si hay posibles depósitos de polvo en el filtro antipolvo (10) posicionado en un alojamiento específico en el interior de la rejilla de aireación (9). Si estuviera presente poco polvo, basta con sacudirlo hasta que no se caiga polvo, si estuviera muy sucio es posible enjuagarlo bajo el agua corriente. Una vez limpiado y secado, guardarlo otra vez en el alojamiento de la rejilla de aireación.

• Tener el agua lejos del cable de alimentación (8) y de las rejillas de ventilación (9).

• No rascar el transductor con herramientas y no utilizar productos químicos y/o abrasivos.

PROBLEMAS Y SOLUCIONES

Problema	Solución
<ul style="list-style-type: none"> • Si el humidificador no funciona 	<ul style="list-style-type: none"> • Controlar que el enchufe del cable de alimentación (8) esté colocado correctamente en el conector (7) y que el enchufe del cable de alimentación (8) esté conectado a la toma de corriente (1). • Controlar que el interruptor (1) se encuentre en la posición de encendido (1). • Controlar que haya agua en el depósito (5).
<ul style="list-style-type: none"> • Si el LED de señalización de encendido del aparato (2) está encendido y hay escape de aire sin emisión de nebulizado. 	<ul style="list-style-type: none"> • Controlar si hay depósito de cal en el grupo nebulizador y en el transductor (6).
<ul style="list-style-type: none"> • Olor raro 	<ul style="list-style-type: none"> • Efectuar operaciones normales de limpieza. • Ventilar el depósito de agua (5) en un lugar fresco por 12 horas.

DATOS TÉCNICOS

MOD. 06685

Características nominales:

110-240V ~ 50/60Hz

Frecuencia del transductor de ultrasonidos:
2,45 MHz

Potencia: 25W

Capacidad del depósito de agua: unos 2,5 l

Autonomía media: 12 horas

Tipo de aparato: funcionamiento continuado

Clasificación de seguridad: Clase II

Peso: 1,15 kg

Dimensiones: 299 X 147 X 216 mm

REF 00 000671 000 370

Condiciones ambientales de almacenaje:

Temperatura ambiente: -40 ÷ +70°C

Humedad relativa: 10 %÷ 90 %

LEYENDA SÍMBOLOS



doble aislamiento



¡ATENCIÓN!



Leer las instrucciones anexas



Leer las instrucciones. anesse



de exclusivo uso interno

F Humidificateur à froid

Comfort Neb

Contenu de l'emballage

Humidificateur

Câble d'alimentation

Filtre anti-poussière (à l'intérieur des grilles d'aération)

Mode d'emploi

Pour le respect de l'environnement, un emballage recyclable a été utilisé lorsque cela a été possible.

L'humidificateur à froid Comfort Neb brumise de l'eau froide par l'intermédiaire de vibrations à très haute fréquence (ultrasons), imperceptibles à l'oreille humaine et à l'ouïe d'animaux domestiques.

Un degré d'humidité de l'environnement correct contribue à maintenir les fonctions protectrices naturelles des muqueuses nasales et des voies respiratoires, permettant une meilleure défense contre les bactéries et les particules polluantes.

Comfort Neb, au design compact et peu encombrant, est idéal pour humidifier les pièces dans lesquelles les enfants se trouvent : la brumisation à froid ne provoque pas de brûlures, ne modifie pas la température de la pièce et est silencieuse.

Pour le bien-être de l'enfant, avant de mettre l'humidificateur en marche, vérifier attentivement la température et l'humidité relative de la pièce dans laquelle il se trouve en suivant les valeurs indiquées dans le tableau ci-dessous et en les confrontant à l'aide d'un hygromètre Chicco (non fourni).

A une température d'environ 18°/20° C

enfant sain	40-60%.
enfant enrhumé	60-70%
Enfant asthmatique	35 - 50% (dans un but préventif)

CHICCO ASSURE À VOTRE ENFANT

- Un système de brumisation à froid sans brûlures
- Un encombrement minimum

1. Interrupteur à roulette allumé I / éteint O et régulateur d'intensité de brumisation
2. Témoin led signalant que l'appareil est éteint
3. Evacuation de l'eau brumisée orientable
4. Poignée du réservoir
5. Réservoir d'eau
6. Cuve et groupe de brumisation (transducteur)
7. Connecteur d'alimentation du produit
8. Câble d'alimentation
9. Grilles d'aération
10. Filtre anti-poussière

Avertissements

1. Cet appareil électrique n'est pas adapté pour être utilisé par des personnes (enfants compris) ayant des capacités physiques, sensorielles ou mentales réduites, ou n'ayant pas d'expérience et de connaissances, à moins qu'elles soient surveillées ou qu'elles aient été formées par une personne responsable de leur sécurité en vue de l'utilisation de l'appareil.
2. Ne jamais laisser le câble d'alimentation (8) dans la prise de courant lorsque l'appareil n'est pas en fonction ou lorsqu'il n'est pas surveillé.
3. Cet appareil doit être destiné uniquement à l'usage pour lequel il a été expressément conçu : humidificateur domestique. Tout autre usage est incorrect et donc dangereux. Artisans ne peut être considérée comme responsable d'éventuels dommages dérivant d'utilisations incorrectes, erronées et irraisonnables.
4. Ce produit n'est pas un jouet. Tenir l'appareil, l'évacuation de l'eau brumisée (3) et le câble d'alimentation (8) hors de portée des enfants.
5. Après avoir ôté l'appareil de l'emballage, vérifier qu'il est en bon état et qu'il ne possè-

de aucun endommagement visible qui pourrait avoir été causés par le transport. En cas de doute, ne pas utiliser l'appareil et s'adresser exclusivement à du personnel techniquement compétent ou au revendeur.

6. Tenir tous les éléments de l'emballage (sachets en plastique, boîtes, cartons, etc.) hors de portée des enfants.

7. Avant de brancher l'appareil, vérifier que les données de la plaquette d'alimentation (8) correspondent à celles de votre secteur.

8. Brancher l'appareil à une prise de courant à laquelle seul un adulte peut facilement accéder.

9. Ne pas placer l'appareil sur des surfaces délicates ou sensibles à l'eau et à l'humidité.

10. Ne placer l'appareil que sur des surfaces plates et stables auxquelles les enfants ne peuvent accéder.

11. Pour un meilleur fonctionnement, placer l'appareil à une hauteur d'au moins 70 – 100 cm du sol.

12. Ne pas orienter l'évacuation de l'eau brumisée (3) vers des meubles, rideaux, murs, appareils électriques ou objets sensibles à l'eau et/ou à l'humidité. Attention ! Pendant le fonctionnement normal de l'appareil, le plan se trouvant à proximité de l'eau brumisée pourrait être mouillé en raison de la condensation.

13. Ne pas obstruer les grilles d'aération (9) situées sous l'appareil avec des chiffons et des objets variés. Attention ! Leur obstruction pourrait entraîner la surchauffe des circuits électriques internes.

14. Ne jamais ajouter de sel, d'huile balsamique ou toute autre substance à l'eau contenue dans le réservoir de l'eau (5) et au niveau de l'évacuation (3) dans la cuve et le groupe de nébulisation (transducteur) (6) car l'appareil pourrait être endommagé de façon irréversible.

15. L'appareil ne doit pas être mis en marche sans eau. Toujours vérifier la présence d'eau avant d'allumer l'appareil pour l'utiliser.

16. L'éventuel remplacement du câble d'alimentation (8) doit être effectué par un autre type identique et ayant les mêmes caracté-

ristiques électriques.

17. Avant d'effectuer toute opération de nettoyage ou d'entretien, s'assurer que l'appareil est éteint et que le câble d'alimentation (8) est débranché de la prise de courant.

18. Ne pas utiliser d'accessoires, de pièces de rechange ou d'éléments non prévus/fournis par le fabricant.

19. Cet appareil ne contient aucune pièce réparable. L'ouverture de l'appareil n'est possible qu'à l'aide d'outils spéciaux. Toute réparation éventuelle doit être effectuée exclusivement par du personnel techniquement compétent ou auprès de réparateurs autorisés par Artsana S.p.A..

20. L'usage d'un appareil électrique quelconque comporte le respect de certaines règles fondamentales :

- Ne jamais toucher l'appareil avec des mains mouillées ou humides.

- Ne pas tirer sur le câble d'alimentation (8) pour le débrancher de la prise de courant.

- Ne pas laisser l'appareil exposé aux agents atmosphériques (pluie, soleil, etc.).

- Tenir l'appareil, le câble d'alimentation et l'adaptateur (8) loin de sources de chaleur.

- Ne jamais tremper l'appareil dans l'eau ou dans un autre liquide.

- En cas de panne et/ou de mauvais fonctionnement de l'appareil, l'éteindre en débranchant le connecteur (7) de l'appareil et le câble d'alimentation (8) de la prise de courant, ne pas tenter de le forcer, et s'adresser exclusivement à du personnel techniquement compétent ou au revendeur.

- Ne pas toucher l'appareil s'il tombe accidentellement dans l'eau ; couper immédiatement le courant en baissant le levier de l'interrupteur général de l'installation électrique de votre domicile et débrancher immédiatement le câble d'alimentation (8) de la prise de courant avant de toucher l'appareil. Ne pas l'utiliser et s'adresser à du personnel techniquement compétent ou au revendeur.

21. Lorsque l'appareil est en fonction, ne pas ouvrir ou déplacer l'humidificateur.

22. L'appareil doit être nettoyé et séché soigneusement à la fin de chaque cycle de fonc-

tionnement.

23. Si l'appareil n'est pas utilisé pendant longtemps, le réservoir d'eau (5) et la cuve de l'eau avec le groupe de brumisation (6) doivent être rincés et essuyés avant d'être rangés.

24. Avant de mettre l'appareil en fonction, il est conseillé de rincer soigneusement les parties suivantes avec de l'eau potable froide et propre : la cuve, le groupe de brumisation (6), le réservoir d'eau (5) et l'évacuation de l'eau brumisée (3).

25. En cas d'inutilisation définitive de l'appareil, il est conseillé de couper la fiche du câble d'alimentation (8) après l'avoir débranché de la prise de courant.

26. Ne pas déplacer, soulever, incliner ou effectuer des opérations de nettoyage ou d'entretien de l'humidificateur quand il est en fonction ou relié au secteur.

27. Ne pas éliminer ce produit comme un déchet urbain normal mais procéder au tri sélectif en tant qu'appareil électrique/électronique d'après les lois.

28. Quand l'appareil est en fonction, ne pas soulever le réservoir (5) de l'humidificateur et vérifier qu'il est positionné correctement.

29. Les enfants devraient être surveillés afin de s'assurer qu'ils ne jouent pas avec l'appareil.

30. Ne pas laisser d'eau dans l'humidificateur surtout dans des environnements ayant des températures extrêmes.

31. Pour éviter tout risque d'incendies, ne pas faire passer le câble d'alimentation (8) sous des tapis ou près de radiateurs et de poêles.

32. Ne pas utiliser d'adaptateurs de fiche, de prises multiples et/ou de rallonges.

33. Ne pas toucher le transducteur avec les mains ou des outils.

34. En cas de doutes sur l'interprétation du contenu de ce mode d'emploi, contacter le responsable de Artsana S.p.A..

35. Ne jamais débrancher le câble d'alimentation de la prise de courant en tirant dessus.




ATTENTION. Toujours utiliser de l'eau potable précédemment portée à ébullition et laissée refroidir jusqu'à au moins 40°C, pour remplir le réservoir d'eau (5) en vue d'une utilisation normale et pour effectuer les opérations de nettoyage quotidien et hebdomadaire, comme décrit dans le mode d'emploi. De cette façon, il sera possible d'éviter la prolifération de germes et bactéries.

MODE D'EMPLOI

Opérations préliminaires

- Vérifier que l'appareil est parfaitement propre, que l'interrupteur de mise en marche (1) est éteint (O) et que le câble d'alimentation (8) n'est pas branché au secteur.

- Placer l'appareil dans la zone choisie à environ 70 -100 cm de hauteur du sol en respectant les précautions spécifiées dans le paragraphe "Avertissements".

- A l'aide de la poignée du réservoir (4), soulever celui-ci (5) en contrôlant que l'évacuation de l'eau brumisée (3) est bloquée sur le réservoir (flèches sur l'évacuation et sur le réservoir NON alignées ) et ouvrir le bouchon du réservoir, placé sur le fond, en le tournant dans le sens inverse des aiguilles d'une montre (Fig. B).

- Remplir complètement le réservoir d'eau (5) avec de l'eau potable précédemment portée à ébullition et laissée refroidir jusqu'à au moins 40°C), refermer le bouchon en le tournant dans le sens des aiguilles d'une montre puis remettre le réservoir (5) sur la base de l'appareil (Fig. C).



ATTENTION. Ne jamais ajouter d'huile balsamique ou d'autres liquides ou substances à l'eau contenue dans le réservoir ou sur l'évacuation de l'eau brumisée. L'appareil et le réservoir pourraient être endommagés de façon irréversible.

Utiliser uniquement de l'eau potable précédemment portée à ébullition et laissée refroidir jusqu'à au moins 40°C.

Fonctionnement

• Brancher la fiche du câble d'alimentation (8) au connecteur (7) situé à l'arrière de l'appareil puis relier la fiche du câble d'alimentation (8) à une prise de courant (Fig. D).


• **Allumer l'appareil en tournant la roulette de l'interrupteur de mise en marche (1) vers le haut sur (I) ;** une led bleue s'allumera (2). L'appareil commencera à brumiser (3) (Fig. E).

• La roulette de mise en marche (1) permet de régler l'intensité d'eau brumisée souhaitée. La plus grande intensité correspond au symbole (I) tandis que la plus petite correspond au symbole (O) (Fig. F).

• L'évacuation de l'eau brumisée (3) est orientable (Fig. F).

• L'humidificateur est équipé d'un dispositif interne permettant d'interrompre le cycle de brumisation et le fonctionnement de l'hélice quand l'eau du réservoir est épuisée.

• La led bleue (2) restera en revanche allumée pour indiquer que l'appareil est branché au secteur.

• **Pour rétablir le cycle de brumisation :** soulever le réservoir (5) à l'aide de la poignée prévue à cet effet (4), en contrôlant que l'évacuation de l'eau brumisée (3) est bloquée sur le réservoir (flèches sur l'évacuation et sur le réservoir NON alignées ) et remplir le réservoir. Remettre le réservoir sur la base de l'appareil. Le cycle de brumisation redémarrera automatiquement (Fig. C).

• Pour éteindre complètement l'appareil, il faudra tourner la roulette (1) vers le bas sur (O) (Fig. E).

SECURITE ET ENTRETIEN




Attention !!

Avant de passer aux opérations de nettoyage et d'entretien de l'appareil, éteindre ce dernier à l'aide de l'interrupteur (1) et débrancher le câble d'alimentation (8) de la prise de courant.

Nettoyage quotidien

Afin d'éviter/réduire la formation éventuelle de bactéries ou de calcaire, il est nécessaire de toujours nettoyer l'appareil quotidiennement en suivant les instructions ci-après :

1. Tourner l'évacuation de l'eau brumisée (3) jusqu'à ce que les flèches de l'évacuation et du réservoir correspondent () et l'enlever du réservoir.

2. Vider le réservoir (5) de l'éventuel reste d'eau en ouvrant le bouchon situé sur le fond du réservoir (tourner le bouchon dans le sens inverse des aiguilles d'une montre) (Fig. H).

3. Vider la cuve /groupe de brumisation (6) en suivant la flèche située à gauche de la base de l'appareil (Fig. H) en veillant à ne pas mouiller le câble.

4. Remplir le réservoir (5) avec de l'eau potable précédemment portée à ébullition et laissée refroidir jusqu'à au moins 40°C, fermer le bouchon en le tournant dans le sens des aiguilles d'une montre.

5. Rincer plusieurs fois le réservoir (5) en égouttant complètement l'eau comme indiqué au point 2 du présent chapitre.

6. Rincer plusieurs fois l'évacuation (3)

7. Faire de même avec la cuve (6), en la remplissant d'eau potable précédemment portée à ébullition et laissée refroidir jusqu'à au moins 40°C et la vider comme indiqué au point 3 du présent chapitre.

8. Après avoir enlevé l'eau, essuyer soigneusement en passant délicatement un chiffon sec sur la cuve (5), sur la cuve/groupe de brumisation (transducteur) (6) et sur l'évacuation (3) (Fig. G).

9. Si l'appareil n'est pas utilisé, sécher immédiatement toutes ses parties et le ranger dans un endroit sec et à l'abri après le nettoyage quotidien.



Attention !!

1. Eviter de nettoyer le réservoir d'eau (5) avec des produits nettoyants agressifs, des produits abrasifs, de l'alcool, des solvants ou des produits similaires parce qu'il pourrait s'endommager de façon irrémédiable.

2. Ne pas mettre l'appareil directement sous le jet d'eau.
3. Tenir l'eau loin du câble d'alimentation (8) et des grilles d'aération (9).
4. Ne pas nettoyer le transducteur avec des ustensiles et/ou des produits chimiques ou abrasifs.
5. Nettoyer la poignée du réservoir en présence de traces de saleté.

Nettoyage hebdomadaire.

Extérieur de l'appareil.

Nettoyer les parties extérieures de l'appareil à l'aide d'un chiffon doux légèrement imbibé d'eau.

Ne pas utiliser de produits abrasifs, de produits nettoyants agressifs, d'alcool, de solvants ou de produits similaires car les surfaces de l'appareil s'endommageraient de façon irrémédiable.

Intérieur de l'appareil (réservoir et cuve).

Pendant l'utilisation normale de l'appareil, les sels contenus dans l'eau pourraient entraîner la formation d'incrustations de calcaire dans la cuve/groupe de brumisation (6) et dans le réservoir d'eau (5). Ces incrustations pourraient se former plus ou moins rapidement en fonction du type de dureté de l'eau et de la fréquence d'utilisation de l'appareil. Plus l'eau est dure, plus les incrustations se forment rapidement.

Les incrustations diminuent les prestations, augmentent le bruit et pourraient empêcher le fonctionnement normal de l'appareil ; il est par conséquent conseillé de procéder au nettoyage hebdomadaire suivant, en plus du nettoyage quotidien :

1. Répéter les opérations du paragraphe "**Nettoyage quotidien**".
2. Verser dans le réservoir d'eau (5) une solution d'eau et de vinaigre blanc en parts égales, afin de le remplir ; faire de même pour la cuve /groupe de brumisation (6). Laisser agir au moins 4 heures (toute une nuit si possible).

3. Rincer abondamment plusieurs fois avec de l'eau potable précédemment portée à ébullition et laissée refroidir jusqu'à au moins 40°C et essuyer avec un chiffon doux en frottant délicatement.

4. Si nécessaire, répéter les opérations ci-dessus jusqu'à l'élimination totale des dépôts de calcaire.



Attention !!

- Ne pas mettre l'appareil directement sous le jet d'eau.
- **Quand l'humidificateur n'est pas utilisé pendant longtemps**, après avoir effectué le nettoyage, essuyer le réservoir d'eau (5), la cuve du groupe de brumisation (transducteur) (6) et l'évacuation de l'eau brumisée (3). De plus, vérifier la présence éventuelle de dépôts de poussière sur le filtre anti-poussière (10) situé dans un compartiment spécial à l'intérieur de la grille d'aération (9). En cas de présence d'un peu de poussière, il suffit de le secouer jusqu'à ce que la poussière s'envole ; s'il est très sale, il est possible de le rincer sous l'eau. Une fois propre et sec, le remettre dans le compartiment de la grille d'aération.
- Tenir l'eau loin du câble d'alimentation (8) et des grilles d'aération (9).
- Ne pas gratter le transducteur avec des ustensiles et ne pas utiliser de produits chimiques ou abrasifs pour le nettoyer.

PROBLEMES ET SOLUTIONS

Problème	Solution
<ul style="list-style-type: none">• Si l'humidificateur ne fonctionne pas	<ul style="list-style-type: none">• Contrôler que le câble d'alimentation (8) est branché correctement dans le connecteur (7) et que la fiche (8) est branchée à la prise de courant (fig. D).• Contrôler que l'interrupteur (1) est sur la position (I)• Contrôler la présence d'eau dans le réservoir (5)
<ul style="list-style-type: none">• Si la LED de signalisation de l'allumage de l'appareil (2) est allumée et s'il y a sortie d'air sans émission d'eau brumisée	<ul style="list-style-type: none">• Contrôler la présence éventuelle de dépôt de calcaire sur le groupe de brumisation et sur le transducteur (6).
<ul style="list-style-type: none">• Odeur étrange	<ul style="list-style-type: none">• Effectuer les opérations normales de nettoyage.• Aérer le réservoir d'eau (5) dans un endroit frais pendant 12 heures.

DONNÉES TECHNIQUES

Mod. 06685

Caractéristiques nominales :

110-240V ~ 50/60Hz

Fréquence du transducteur à ultrasons : 2,45 MHz

Puissance : 25W

Capacité du réservoir d'eau : 2.5 l Environ

Autonomie moyenne : 12 heures

Type d'appareil : fonctionnement continu

Classification de sécurité : Classe II

Poids : 1,15 kg

Dimensions : 299 X 147 X 216 mm

REF 00 000671 000 370

Conditions environnementales de stockage :

Température ambiante : -40 ÷ +70°C

Humidité relative : 10 % ÷ 90 %

LÉGENDE DES SYMBOLES



double isolation



ATTENTION!



Mode d'emploi



Lire le mode d'emploi pour l'utilisation



à usage interne exclusivement



Παράγεται από την
Artsana S.p.A. - Via Saldarini Catelli, 1
22070 Grandate (Como) - Italy
www.chicco.com
Made in China - Fabricado em China
Fabricado en China - Παράγεται στην Κίνα

Rev. 00-13-130313

100784.L1

46 000671 000 370